

Tribuna dei Soci

anno
XXXV
febbraio 2008

1

35 anni: una nuova veste

Fabbricato C1, via Zambeccari, 1886. Nel riquadro, via Legnani in costruzione



QUESTIONARIO 2008

Una casa su misura per te?

Compila il questionario all'interno

e rimandacelo con le modalità indicate.

SOMMARIO

- 3 **35 anni: una nuova veste**

- 4 **Ha sessant'anni
e non li dimostra**

- 5 **Lavorare stanca**

- 6/7 **La Cooperativa Risanamento
per il sociale**

- 8 **Come eravamo**

- 9/12 **Questionario 2008**

- 13 **Memento**

- 14/17 **Elenco assegnazioni
anno 2007**

- 18/19 **Festa sociale**

Al Pratello

di **Eraldo Sassatelli**

Cara, amica strada.
 Cammino sotto i portici delle tue case.
 Oggi, la sera è scesa prima;
 nuvole gonfiate dal vento,
 refolo sconosciuto, ostile,
 hanno portato le tenebre all'improvviso.
 Ti guardo, cara vecchia via
 mentre le luci s'accendono
 sotto le basse colonne.
 Un tempo luogo protettivo e complice
 d'una umanità variegata
 fatta di umili operosità
 ancestrali privazioni, spontanea generosità.
 Piccolo mondo di aspre contraddizioni
 echi di diversità urlate
 di voci allegre, di rispettosi silenzi.
 Ora, col pensiero confuso
 gli occhi sul selciato che non ti appartiene
 vedo il repentino cambiamento.
 Quegli antichi bonari ritmi
 sempre uguali
 trasformati dall'esasperato consumo
 da inedite solitudini.
 Disagi del vivere
 scagliati contro le tue pareti
 contro le porte diventate sinistramente chiuse.
 Anonimi oltraggi sulle colonne
 beffardi segni d'una interiore decadenza.
 Alzo lo sguardo sull'orologio dell'antico oratorio
 là in fondo, dove ti accomiati dalla gente.
 Scandisce il tempo che fugge via;
 resiste la speranza
 del ritorno della passione civile.

Direttore Responsabile: **Gian Paolo Conti**
 Comitato di Redazione: **Arturo Arbizzani, Bruno Cesari,
 William Fava, Sergio Mantovani,
 Marco Poli**

Direzione e Redazione:
 Via Farini 24, Bologna
 Tel. 051.226443-224692
 Fax 051.222240
 info@cooprisanamento.it
 www.cooprisanamento.it
 Autorizzazione del tribunale di
 Bologna del 7 febbraio 1974 n.
 4331-Pubblicità inferiore al 70%

Stampa:
 Futura Press
 Via dell'Arcoveggio, 82
 Bologna
 Tel. 051.4174511
 Distribuzione gratuita ai soci
 della Cooperativa per la Costruzione
 ed il Risanamento di case
 per i lavoratori in Bologna

Cooperativa per la Costruzione ed il Risanamento di case per lavoratori in Bologna certificata per la "Progettazione, costruzione e manutenzione di edifici civili in proprietà indivisa, con assegnazione in godimento ai soci delle unità immobiliari".



C.I.Res.

C.I.RES.

COOPERATIVA IMPRESE RESTAURI - S. C. a r.l.

Via Palmieri, 37-A/B
 40138 Bologna
 tel. 051.308.879 - Fax 342.242



35 anni: una nuova veste

il **Direttore**

Da quando "Tribuna dei Soci" è stata regolarmente registrata presso il Tribunale di Bologna sono trascorsi trentaquattro anni. Inauguriamo il trentacinquesimo con una nuova veste editoriale. Come tutti gli organismi *viventi*, anche "Tribuna" è bene che si confronti con le realtà editoriali più evolute. Nessuno di noi ha la pretesa di mettersi al confronto con le riviste d'opinione; abbiamo però la presunzione che, fra gli organi d'informazione *interna* che appaiono nell'editoria bolognese, il nostro possa essere un periodico non solo fra i più gradevoli da sfogliare ma, anche, fra i più interessanti da leggere. Certamente non siamo sempre all'altezza delle aspettative; certamente si sconta, persino fra numero e numero, un qualche divario (dovuto spesso anche al tipo di

notizie che pubblichiamo). Abbiamo però l'impegno di fornire un quadro, il più possibile completo ed esaustivo, della realtà della Cooperativa e vogliamo credere che i nostri lettori ci seguano con interesse e colgano, dalle nostre pagine, le informazioni necessarie a costruirsi una visione non edulcorata della vita della Risanamento. La nuova veste editoriale comporterà inoltre l'introduzione di nuove rubriche, la più classica delle quali sarà: "Come eravamo" (parafrasando il titolo di un celeberrimo film interpretato da Barbra Streisand e Robert Redford); speriamo di incontrare il favore dei nostri lettori, così da stimolarli ad una maggior interazione con la Redazione. Il trentacinquesimo anno di pubblicazione dovrà quindi segnare, nelle nostre intenzioni, un sensibile salto di qualità. Sia-

mo giunti, direbbe il Poeta: *"Nel mezzo del cammin di nostra vita"*.⁽¹⁾ Noi, più prosaicamente, vogliamo dire: *"Crepì l'astrologo!"*; anche perché non si vede per qual motivo dover porre un limite al futuro. Non siamo ancora giunti *"Al fin della licenza"* (direbbe di

nuovo il Poeta - un altro, questa volta) e, quindi, non abbiamo ancora l'istinto di *"toccare"*⁽²⁾. Se l'estro ci sorregge e, da parte dei lettori, ci giungerà adeguato sostegno morale, abbiamo intenzione di proseguire su questa strada.

- (1) Dante Alighieri: Divina Commedia - Inferno; Canto I
(2) Edmond Rostand: Cyrano de Bergerac

anno I - n. 1 1 novembre 1974

TRIBUNA DEI SOCI

Periodico bimestrale della Cooperativa per la Costruzione ed il Risanamento di Case per Lavoratori in Bologna in distribuzione gratuita ai soci della Cooperativa.

Autorizzazione del Tribunale di Bologna del 7-2-1974 n. 4331 - Direzione e Redazione - Via Farini 24 - Tel. 22.46.92 - 27.47.43.

LA NUOVA "TRIBUNA DEI SOCI,,

Il Consiglio di Amministrazione ha deliberato di dare all'attuale bollettino « Tribuna dei Soci » un carattere di periodicità bimestrale al fine di realizzare uno strumento che corrisponda alle esigenze che lo sviluppo della Cooperativa e i problemi che ci stanno di fronte oggi, richiedono sul piano organizzativo, della propaganda e della partecipazione dei soci alla realizzazione dello scopo sociale della Co-

tutti insieme, per superare le grosse difficoltà che la difficile situazione economica ha posto a tutti i settori economici e produttivi del Paese compreso quello dell'edilizia economica e popolare.

E' un nuovo impegno quindi, che ci assumiamo perché lo riteniamo necessario e che

porteremo avanti sempre nella tradizione e nello spirito della nostra Cooperativa, legata al movimento cooperativo e democratico popolare, per dare e mantenere la casa al più basso costo possibile ad un sempre maggiore numero di lavoratori, giovani e pensionati perché questo è lo scopo per il quale è sorta e opera la Risanamento.

CONCESSIONE DI CONTRIBUTO STATALE ALLA NS/ COOPERATIVA

PRESIDENTE COOPERATIVA EDILIZIA RISANAMENTO
Via Farini, 24 - BOLOGNA

Numero 1 Novembre 1974



parri



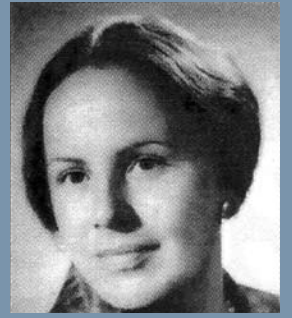
calamandrei



de gasperi



dozza



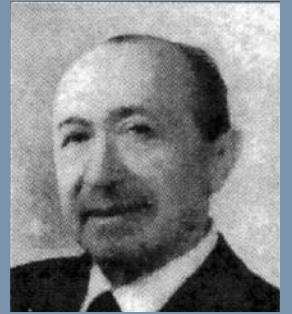
iotti



dossetti

Ha sessant'anni e non li dimostra

di Sergio Mantovani

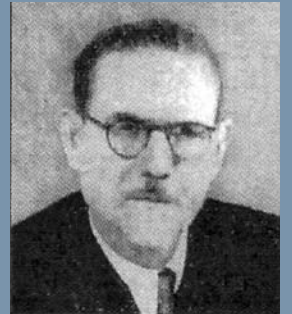


marchesi



mattei

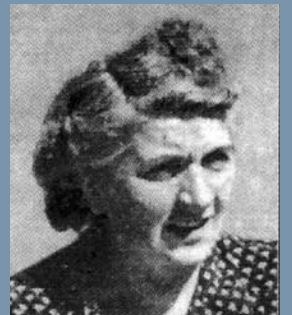
La Costituzione ha 60 anni ma è sempre attuale e moderna. Oggi più che mai dobbiamo alle donne ed agli uomini che l'hanno varata il grato riconoscimento della Nazione tutta e l'invito alla politica di rispettarla ed applicarla in tutte le sue parti.



lussu



terracini



merlin



einaudi



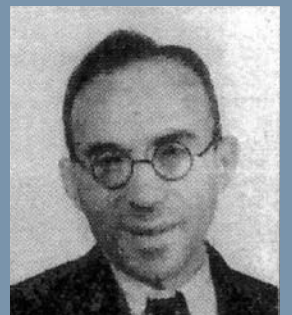
boldrini



noce



moro



la pira



nenni



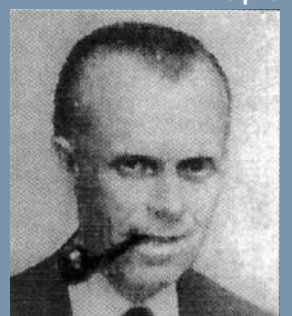
zaccagnini



la malfa



togliatti



pertini



Cantiere via Napoli - 2006



Cantiere Bolognina - 2007

Lavorare stanca¹

il **Consiglio di Amministrazione**

Più che altro uccide! 1018 sono stati i morti sul lavoro nel corso del 2007. Le cause sono da ascrivere nella diffusione sempre più massiccia del lavoro nero e precario; nel mancato rispetto delle più elementari norme antinfortunistiche; nella superficialità con la quale, spesso, si affrontano i mestieri anche più rischiosi, in una parola, nel *deprezzamento* che il lavoro assume nella nostra società. Oggi prevale la politica *dell'apparire*; del guadagno facile da raggiungere senza badare al come; dell'inserirsi nel *mondo dorato* dei rotocalchi e dei talk-show televisivi, oltre ogni limite. Se il lavoro trova spazio nei notiziari è, purtroppo, per riempire le pagine di cronaca dando conto dei caduti. La Cooperativa Risanamento, ben conscia di quanto accade soprattutto nei cantieri edili, ha avviato da tempo una seria politica sulla sicurezza, messa in atto sia fornendo ai propri dipendenti tutti gli strumenti necessari, sia indicando alle Ditte che assumono i nostri appalti quali debbano essere le scelte legate alla sicurezza. Nel 2007, nei nostri cantieri, abbiamo registrato 12 ispezioni, tutte concluse con apprezzamenti espliciti per il modo col quale li organizziamo. Questo risultato è il frutto

di un'attenta politica di applicazione normativa e di supporto, anche burocratico alle Ditte meno attrezzate, che lo Studio Pratello 90, che agisce in nome e per conto di Risanamento, sta conducendo verso tutti i nostri committenti. Non saremo mai sufficientemente grati a Pratello 90 ed a tutti i suoi collaboratori per quanto stanno producendo. Se l'impegno profuso da noi, pur nella modestia dei nostri poteri, fosse profuso in ugual misura in tutti i settori industriali, probabilmente le statistiche degli incidenti e dei decessi potrebbero essere in netta diminuzione. C'è un costo, è vero; ma quanto costa una vita stroncata (magari a 26 anni - ThyssenKrupp), per non aver voluto attuare le norme di sicurezza? Poi può anche darsi che l'imponderabile accada e che si verifichi l'incidente; bisogna però essere coscienti di aver applicato tutti gli strumenti tecnici ed operativi di cui si dispone per evitarlo. Questo è ciò che fa la Risanamento.

Poniamoci come esempio in positivo per tutti coloro che operano in cantiere.

(1) Cesare Pavese

GECO s.n.c.

IMPRESA EDILE

Ristrutturazioni di appartamenti e negozi

Via del Sole, 4 - 40128 Bologna

Tel. 051.70.22.49 - 335/53.75.155 - 335/53.60.734

Fax 051.70.22.49 - P. IVA 04164690374

La Cooperativa Risanamento



L'impegno che la nostra Cooperativa pone da sempre nel tentare di risolvere i problemi più pressanti che riguardano le persone non autosufficienti o le loro famiglie, ci ha portati a stipulare una nuova convenzione con Casabase avente come oggetto l'offerta di servizi alla persona e/o alla famiglia interessata. L'offerta di assistenza e cura alle persone non autosufficienti è tesa ad evitare il ricorso al lavoro non regolare, mettendo a conoscenza di tutti le offerte di opportunità possibili, fra pubblico e privato, in materia di cura e di assistenza domiciliare; di assistenza alla persona; di lavoro domestico e di servizio di baby sitter.

Telefonando ai nn. 051 4171728 o 051 4171741, si possono ottenere i seguenti servizi:

- 1) accoglienza, informazione e prenotazione;
- 2) incontro fra domanda ed offerta;

- 3) consulenza ed assistenza alle famiglie ed ai potenziali datori di lavoro;
- 4) servizio di tutoraggio (pianificazione delle visite, reperibilità giornaliera costante, visite presso le famiglie, monitoraggio telefonico con l'assistito, monitoraggio sull'andamento dei servizi, incontri coi famigliari secondo le necessità specifiche, gestione degli eventuali conflitti contrattuali, organizzazione dell'attività di prestazione);
- 5) somministrazione di prestazioni qualificate di cura e/o assistenza, teleassistenza, telesorveglianza, informazioni su diritti, doveri ed opportunità.

La convenzione, estesa a tutti i soci della Risanamento, prevede l'applicazione di tariffe agevolate (sconto medio del 20%-30%) rispetto al tariffario normalmente applicato ed ha carattere sperimentale. Vale dal 1° febbraio al 31 dicembre 2008.

N.B. I soci assegnatari prima di contattare Casabase debbono chiedere l'autorizzazione alla Cooperativa

Garden Benito Dall'Olio

Progettazione, realizzazione e manutenzione di parchi e giardini



Impianti d'irrigazione automatici



Potature con piattaforma aerea

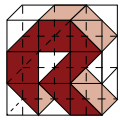


Pergole, Gazebi, arredo per il giardino in genere

Via Birbanteria 22/2 Castenaso (Bo)
tel. 051 789530 Fax. 051 6051221



per il Sociale



Risanamento

Cooperativa a proprietà indivisa in Bologna dal 1884



Istituto Nazionale per lo Studio e il Controllo
dei Tumori e delle Malattie Ambientali "B. Ramazzini"

Nell'ambito del nostro impegno a favore dei Soci, fra la "Risanamento" e l'Istituto "Ramazzini" è stata sottoscritta una convenzione che consente l'accesso alle strutture del Poliambulatorio di Via Libia, 13/a a tutti i Soci della Cooperativa.

Lo scopo è quello di offrire esami preventivi sull'insorgenza di eventuali patologie oncologiche.

Il pacchetto prevede:

- 1) per la popolazione *maschile*: visita oncologica specialistica, esame citologico del sedimento urinario, hemmocult, controllo del PSA;
- 2) per la popolazione *femminile*: visita oncologica specialistica, mammografia e/o ecografia mammaria, pap-test (la mammografia NON viene eseguita nelle donne con età superiore ai 50 anni che abbiano eseguito l'esame da meno di un anno).

I soci della Risanamento con patologia oncologica potranno

usufruire di consulenza terapeutica e follow-up.

Ai soci della Risanamento sarà applicato lo sconto del 10% sul tariffario normalmente applicato e, nel caso in cui il socio della Risanamento sia anche socio dell'Istituto Ramazzini, si applicherà lo sconto maggiorato offerto a questi ultimi.

Per gli ultrasessantacinquenni la visita è gratuita.

Tutti coloro che fossero interessati possono rivolgersi direttamente al Poliambulatorio di Via Libia, 13/a telefonando al n. 051 302252.

La convenzione vale dal 1° febbraio al 31 dicembre 2008.



di Giuseppe Caruana s.a.s.

COSTRUZIONI E RISTRUTTURAZIONI EDILI

Via Zanardi, 78/f - 40131 Bologna
tel. e Fax 051.6350244 - cell. 335.8108666



Il Quartiere Duca degli Abruzzi (oggi Costa Saragozza) nel 1886

Come
Eravamo

I primi insediamenti: Zambeccari, Pacchioni, Muratori

di Marco Poli

Se si fa eccezione per la casa di via del Pratello 90-92, la Cooperativa Risanamento esordì nel 1886 realizzando i suoi primi, numerosi e importanti edifici fuori dalle mura della città nell'area compresa fra le porte S. Isaia e S. Felice. Quell'area vide sorgere molte case nell'arco del ventennio fra il 1886 ed 1907: quasi 200 appartamenti che costituirono un insediamento tutto "targato" Cooperativa Risanamento. E addirittura i nomi delle strade ne restano a testimonianza: il marchese colonnello Livio Zambeccari fu il promotore della Società Operaia nel 1860 ed uno dei fondatori della stessa assieme allo scultore Giuseppe Pacchioni; e

poichè la Società Operaia collaborò alla fondazione della Cooperativa Risanamento, ecco spiegate le ragioni dell'intitolazione delle strade a Zambeccari e Pacchioni. Pasquale Muratori (1804-1861), invece, fu un personaggio risorgimentale che prese parte ai moti di Savigno nel 1843 e dopo il loro fallimento fuggì in Francia dove rimase esule fino al 1860 quando rientrò in Italia e divenne ufficiale medico dell'esercito italiano. Era nato a Tignano di Sasso Marconi. Dunque, l'insediamento compreso fra le vie Andrea Costa, Pacchioni, Zambeccari e Muratori fu come una piccola "Bolognina" realizzata dalla Risanamento. L'area, all'epoca,

era ritenuta non pregiata anche per la presenza del canale di Reno che scorreva al posto dell'attuale via Sabotino, come si può verificare osservando la mappa che pubblichiamo. Questo insediamento ultracentenario, mantiene ancora oggi la sua connotazione originale, salvo la sopraelevazione di quasi tutti gli edifici avvenuta fra il 1924 ed il 1932. L'unica differenza è che oggi quegli edifici sono diventati un complesso qualificato e pregiato: e ciò va a merito della Cooperativa Risanamento che ha saputo e voluto mantenere la dimensione di alta vivibilità ben diversa dalle caratteristiche che ha assunto l'edilizia "popolare" nei decenni successivi.

QUESTIONARIO 2008

Carissimi Soci,

la Cooperativa Risanamento ha deciso di svolgere un'indagine per capire il vostro interesse ad ottenere un alloggio, ora o in futuro nelle vicinanze di Bologna. Come Cooperativa crediamo infatti che le nuove costruzioni e la loro ubicazione debba essere guidata dai vostri consigli ed interessi.

La Cooperativa è in grado di offrirvi

CONVENIENZA

i canoni d'affitto sono nettamente inferiori a quelli proposti dal "libero mercato" (mediamente dal 50% al 60% in meno) ed anche dei canoni "concordati".

AFFIDABILITÀ

dal 1884 (anno della nostra fondazione) il patrimonio immobiliare è costantemente cresciuto fino a raggiungere l'attuale numero di 2.205 appartamenti. Inoltre, la locazione è di tipo permanente, cioè per tutta la vita dell'assegnatario e dei suoi conviventi, dato che i contratti d'affitto stipulati con la Cooperativa Risanamento escludono lo sfratto (eccetto che per insolvenza) garantendo la sicurezza dell'abitare.

ASCOLTO

il nostro sguardo è rivolto al futuro. Le nostre indagini hanno lo scopo di capire quali siano le vostre preferenze e/o critiche, così da costruire insieme la realtà migliore possibile per voi e per i futuri soci.

Vi chiediamo quindi di rispondere al questionario proposto nelle pagine successive. L'indagine è rivolta sia ai soci assegnatari che a quelli non assegnatari ed ha lo scopo di comprendere:

1. se vi è interesse ad ottenere un alloggio
2. l'eventuale tipologia di appartamento
3. quali siano le località preferite qualora la Cooperativa Risanamento costruisse nei comuni limitrofi a Bologna
4. l'importo massimo di prestito infruttifero che il socio sarebbe disposto a versare
5. che cosa potrebbe frenare il socio dal chiedere l'alloggio

QUATTRO AVVERTENZE IMPORTANTI

- 1) IL QUESTIONARIO È RIVOLTO AI SOCI NON ASSEGNATARI CHE CERCANO UN ALLOGGIO E AI SOCI ASSEGNATARI CHE DESIDERANO TRASFERIRSI FUORI BOLOGNA.
- 2) IL QUESTIONARIO DEVE ESSERE COMPILATO PENSANDO A SE STESSI E NON AD ALTRE PERSONE (ES. FIGLI, NIPOTI, ...). CIÒ SIGNIFICA CHE CHIEDIAMO IL VOSTRO PERSONALE INTERESSE AD OTTENERE UN NUOVO ALLOGGIO.
- 3) IL QUESTIONARIO È STATO SPEDITO A TUTTI I SOCI, PER TAL MOTIVO SE DESIDERATE OTTENERE UN NUOVO ALLOGGIO ED ABITARCI CON IL VOSTRO COMPAGNO O LA VOSTRA
- 4) RAMMENTIAMO CHE PER CONCORRERE ALL'ASSEGNAZIONE DI UN ALLOGGIO DELLA COOPERATIVA IL SOCIO ED I COMPONENTI DEL SUO NUCLEO FAMILIARE NON DEVONO ESSERE PROPRIETARI DI IMMOBILI NELL'AMBITO DELLA PROVINCIA DI BOLOGNA O SU TUTTO IL TERRITORIO NAZIONALE NEL CASO CHE LA COSTRUZIONE ABBA USUFRUITO DI CONTRIBUTI STATALI.

ISTRUZIONI

Prima di iniziare a rispondere alle domande che compongono il questionario ti chiediamo di compilare la parte anagrafica che ci aiuterà, in fase di analisi delle risposte, a raggiungere un quadro quanto più accurato possibile delle richieste e preferenze espresse. Come sempre ti garantiamo l'assoluta riservatezza nel trattamento delle risposte ed il completo anonimato.

PARTE ANAGRAFICA

Ti ricordiamo che se desideri ottenere un nuovo alloggio ed abitarci con il tuo compagno o la tua compagna (anch'esso/a socio/a della Cooperativa Risanamento) si dovrà compilare 1 solo questionario per coppia e segnalarlo rispondendo Sì alla prima domanda della parte anagrafica qui sotto.

Stai compilando il questionario a nome della coppia?

- Sì
 No

Sesso

- M
 F

Età

_____ (anni compiuti)

Socio

- Assegnatario
 Non assegnatario

Anzianità Socio

_____ (anno d'iscrizione)

Appartieni ad una categoria particolare?

- Pensionati (età superiore a 52 anni)
 Anziani (età superiore a 65 anni)
 Diversamente abili (invalidità superiore al 65%)
 Giovani coppie (età inferiore a 35 anni di almeno un componente, con pubblicazioni in corso o sposati da meno di 3 anni)
 Sfrattati (sfratto giudiziario esecutivo non per morosità)
 No, nessuna

Dove ti piacerebbe vivere?

- Centro Bologna
 Prima Periferia Bologna
 Periferia Bologna
 Fuori Bologna (comuni limitrofi)

Perché?

LE DOMANDE

Ora ti preghiamo di rispondere alle 7 domande leggendo attentamente anche le note in corsivo che incontrerai. Quello che desideriamo è avere risposte sincere al fine di capire il tuo reale interesse e le tue reali preferenze. Procedi quindi con la compilazione delle 3 sezioni (A, B e C) che compongono il questionario.

A. INTERESSE AD UN ALLOGGIO E PREFERENZE SULLA TIPOLOGIA

La Cooperativa Risanamento dà la possibilità ai soci di ottenere un alloggio tramite bandi di concorso e di norma con contestuale versamento di prestito infruttifero da parte del socio che verrà restituito dalla Cooperativa stessa con decurtazione del canone in una percentuale stabilita di volta in volta nel bando di concorso.

1. Entro quanto tempo ti interessa l'assegnazione di un appartamento della Risanamento?

- Ora (meno di 1 anno)
 2 anni
 3 anni
 4 anni
 5 anni o più

2. Pensando alla domanda numero 1, quanto ti interessa?

- Poco
 Abbastanza
 Molto
 Moltissimo

3. Quanti sarebbero i componenti del nucleo familiare ad abitare nell'appartamento?

B. UBICAZIONE ALLOGGIO

Poiché la Cooperativa Risanamento ha già costruito molti immobili a Bologna (centro, prima periferia, periferia), il desiderio è quello di individuare quali siano le zone al di fuori della città che potrebbero interessare ai soci in attesa di un alloggio o ai soci assegnatari che vorrebbero trasferirsi.

4. Quali sono i comuni (massimo 3) che più ti interessano?

- | | |
|--|---|
| <input type="checkbox"/> Altedo | <input type="checkbox"/> Anzola dell'Emilia |
| <input type="checkbox"/> Baricella | <input type="checkbox"/> Bazzano |
| <input type="checkbox"/> Bentivoglio | <input type="checkbox"/> Budrio |
| <input type="checkbox"/> Calderara di Reno | <input type="checkbox"/> Casalecchio di Reno |
| <input type="checkbox"/> Castelmaggiore | <input type="checkbox"/> Castel San Pietro Terme |
| <input type="checkbox"/> Castenaso | <input type="checkbox"/> Crespellano |
| <input type="checkbox"/> Funo | <input type="checkbox"/> Granarolo dell'Emilia |
| <input type="checkbox"/> Loiano | <input type="checkbox"/> Marzabotto |
| <input type="checkbox"/> Medicina | <input type="checkbox"/> Minerbio |
| <input type="checkbox"/> Molinella | <input type="checkbox"/> Monghidoro |
| <input type="checkbox"/> Monterezeno | <input type="checkbox"/> Ozzano dell'Emilia |
| <input type="checkbox"/> Pianoro | <input type="checkbox"/> Pontecchio Marconi |
| <input type="checkbox"/> Porretta | <input type="checkbox"/> Rastignano |
| <input type="checkbox"/> S. Giorgio di Piano | <input type="checkbox"/> S. Giovanni in Persiceto |
| <input type="checkbox"/> S. Lazzaro di S. | <input type="checkbox"/> S. Pietro in Casale |
| <input type="checkbox"/> Sasso Marconi | <input type="checkbox"/> Vergato |
| <input type="checkbox"/> Zola Predona | |

5. Preferiresti un'altra destinazione non riportata sopra?

Se sì, puoi scriverla qui:

LE DOMANDE

C. PRESTITO INFRUTTIFERO

Per poter ottenere un alloggio della Cooperativa Risanamento occorre che il socio anticipi una somma, più o meno consistente a seconda della tipologia di appartamento, sotto forma di prestito infruttifero.

*Occorre sottolineare però che il prestito verrà restituito **INTERAMENTE**, riducendo l'affitto di una percentuale indicata nel bando di concorso che mediamente si attesta nella misura del 40% fino alla restituzione della cifra versata.*

In caso di rilascio dell'alloggio l'importo residuo non ancora rimborsato del prestito infruttifero viene integralmente restituito al socio o in caso di decesso ai suoi eredi.

6. Tenuto conto che per le nuove costruzioni, in assenza di contributi pubblici, l'importo del prestito infruttifero non può essere inferiore a 55.000/65.000 euro, sei disposto anche ad anticipare importi superiori? Se sì quali?

No

SI

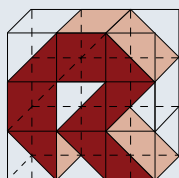
Da 65.000 a 74.000

Da 75.000 a 84.000

7. Che cosa ti frenerebbe dall'accettare definitivamente l'alloggio della Cooperativa Risanamento che ti interessa?

**ORA TI PREGHIAMO DI CONSEGNARE IL QUESTIONARIO
ALLA COOPERATIVA RISANAMENTO NELLA MODALITÀ A TE PIÙ COMODA:
VIA POSTA, VIA FAX O METTENDOLO NELLA SCATOLA CHE TROVERAI
NELL'ATRIO DELLA COOPERATIVA STESSA**

**Grazie mille per la tua disponibilità,
le tue informazioni ci saranno di grandissimo aiuto**



risanamento

Cooperativa a proprietà indivisa in Bologna dal 1884

**Via Farini n. 24
C.A.P. 40124
Bologna (BO)
Fax: 051 22.22.40**

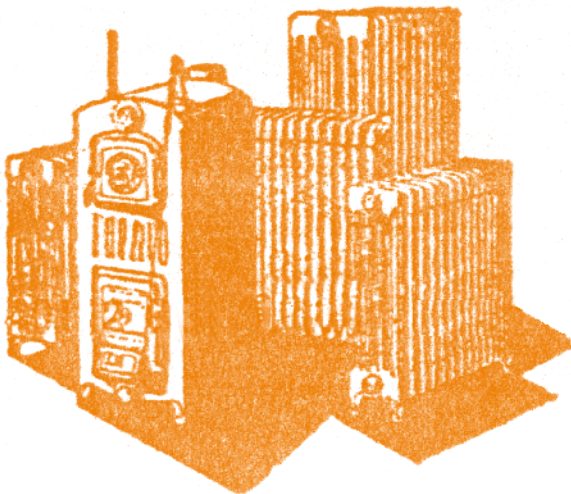
MEMENTO

Martedì 22 gennaio è mancato Giancarlo Tarozzi che, per anni, ha collaborato con la Commissione Soci di Bolognina. Qui però vogliamo ricordare il Tarozzi artista, pittore, per l'esattezza.

"Tribuna dei Soci" ha dedicato, nel tempo, alcune recensioni alla sua opera, essendo egli una delle figure più significative nel panorama pittorico bolognese. Fra le altre cose è stato uno dei promotori della mostra che, a partire dal 2004, caratterizza la primavera culturale della Cooperativa con esposizioni in Sala Pertini e, dallo scorso anno, in Sala Montanari. Vogliamo ricordarlo per questo suo impegno e per l'attaccamento che, in tutti questi anni, ha dimostrato verso la Risanamento. Ai suoi famigliari giungano le più sentite condoglianze del Consiglio e della Redazione di "Tribuna".

LUIGI TANSINI s.r.l.

Società unipersonale



40122 Bologna

Via Lame, 57 - Scala B e 63/A

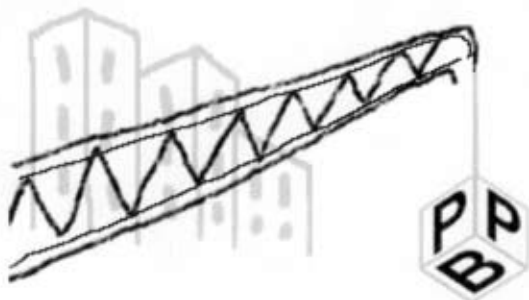
tel. (051) 52.46.64 - Fax (051) 55.40.06

Progetto e installazione:

IMPIANTI RISCALDAMENTO

CONDIZIONAMENTO

IDRICO SANITARI



SOA

Attestazione N° 1119/24/00

Impresa edile dal 1974 di Benfenati Pier Paolo

Via Stradelli Guelfi 42

40139 Bologna

Tel. 051/6011023 Fax 051/6011024

e-mail: benfenatipierpaolo@libero.it



Elenco assegnazioni anno 2007

di Gian Paolo Conti

Il 2007 ha visto il Gruppo di lavoro Rapporti coi Soci impegnato in 13 sedute nel corso delle quali, oltre ad assegnare i 101 alloggi indicati nell'elenco che segue (corrispondenti a 670 domande), sono state anche esaminate, col massimo scrupolo, 125 posizioni relative ad altrettante richieste, di varia natura, presentate dai soci. Si è poi ripreso in esame l'art. 9 del Regolamento per i Soci assegnatari, nella parte afferente il rientro dei familiari, essendo esso apparso in contrasto con le norme generali sull'assegnazione, così come fissate dall'art. 42 dello Statuto. Avendo potuto rodare, nel corso degli ultimi 18 mesi, l'andamento generale, ci si è resi conto che la norma necessita di una revisione. È stato deciso di sospenderne la validità e di riprenderne l'esame per avere agio di rivedere il testo in modo più attinente allo Statuto. Sarà nostra cura dar conto del risultato che otterremo. È un dato che ben rappresenta la consistente mole di lavoro svolto e l'attenzione che la Cooperativa pone nel rapporto coi soci.

Tutte le pratiche sono state vagliate in base allo Statuto ed ai Regolamenti d'attuazione e, quindi, le risposte fornite sono state, di volta in volta, di accoglimento o di diniego delle relative istanze, a seconda che rientrassero o meno nei termini statutari. Tutte le operazioni compiute dal Gruppo di lavoro sono poi state sottoposte per esame e ratifica al Consiglio che, forte delle istruttorie già

esperite, ha potuto deliberare con la massima tranquillità e con notevole economia di tempo. Il Consiglio ha, inoltre, deliberato **3 sfratti esecutivi per morosità; 1 revoca dell'assegnazione per mancata occupazione continuata dell'alloggio ed ha operato 4 cancellazioni dal Libro dei Soci**. Si può dire che il bilancio 2007 è da archiviare positivamente, avendo la coscienza di aver operato, nel pieno rispetto dello Statuto, in favore di tutti i soci ed a tutela del diritto di coloro che ancora attendono un alloggio dalla Cooperativa.



BANDO GENNAIO 70 DOMANDE PER 10 ALLOGGI

F. COPPI 1	2 CAM.	SERRA MARILENA	22.03.1978
BENTIVOGLI 46	2 CAM.	FINI CARLA	26.09.1985
PACCHIONI 11	1 CAM.	MANFREDINI MARCO	10.01.1986
D. ZAMPIERI 6	2 CAM.	BONVICINI BARBARA	30.11.1987
SALGARI 11	2 CAM.	FRIGHI CESARE	25.03.1991
LINCOLN 32	MANS	CASINI ALESSANDRO	23.02.1993
CASARINI 15	1 CAM.	RUGGERI BRUNELLA	28.09.1994
ZAMBECCARI 13	1 CAM.	NINI DANIELA	14.03.1995
SALGARI 1	2 CAM	MARINARO ANTONIO	29.11.1995
LIBIA 14	2 CAM	GARDINI NICOLA	04.06.2000

BANDO FEBBRAIO 78 DOMANDE PER 7 ALLOGGI

PACCHIONI 6/2°	1 CAM	MARZOLI MARIA RITA	01.03.1970
NAPOLI 12	1 CAM	BERGONZINI FRANCA	15.11.1978
NAPOLI 12	2 CAM	CALIOLO AURELIA	09.04.1979
PRATELLO 90	1 CAM	TINTI DEBORA	28.02.1996
ZAMBECCARI 2/2°	1 CAM	BERGONZINI MICHELE	18.03.1999
E. DE AMICIS 2	1 CAM	ANTONINO FRANCESCA	08.03.2001
P. FABBRI 65	1 CAM	BRAI IVANA	30.11.2001

BANDO MARZO 89 DOMANDE PER 9 ALLOGGI

LIBIA 12	3 CAM	BRUGNOLI CLAUDIA	23.11.1987
NAPOLI 12	1 CAM	MALAVOLTA ALESSANDRO	06.12.1984
DE AMICIS 11	3 CAM	MASSA KATIA	29.09.1992
MASIA 15	3 CAM	BONVICINI SCARCELLA G.	27.07.1989
LIBIA 16	2 CAM	CAPPONI SARA	24.09.1990
BERGAMINI 7	1 CAM	CASAROTTI MAURO	18.02.1993
MURATORI 3	2 CAM	LOLLI ORIETTA	06.12.1993
MURATORI 10	1 CAM	GALVANI GIACOMO	24.03.1995
ZAMPIERI 6	2 CAM	BARZAGLIA CLARA	23.04.2002

BANDO APRILE 44 DOMANDE PER 8 ALLOGGI

ZAMBECCARI 13	1 CAM	BERTUZZI MARCO	20.05.1975
REPUBBLICA 9	2 CAM	LODI DANIELA	09.10.1978
NAPOLI 12	3 CAM	LODI ANDREA	16.02.1981
LIBIA 14	2 CAM	SANDROLINI LUCA	01.10.1991
SERRA 22	3 CAM	NATALINI VALERIA	02.10.1995
ZAMBECCARI 2/2°	1 CAM	VERONESI SIMONA	15.04.2003
SERRA 22	2 CAM	MERCURIO PASQUALINA	01.12.2003
ZAMBECCARI 13	2 CAM	TREZZA RAFFAELE	06.11.2002

BANDO ANZIANI E DISABILI 19 DOMANDE PER 14 ALLOGGI

ANZIANI

TIARINI 17	1 CAM	STAGNI REDEMISTA	11.02.2003
TIARINI 15	1 CAM	PANITTI GABRIELLA	11.04.2000
DI VINCENZO 15	1 CAM	PITRUZZELLA GIOVANNA	29.03.2005
DI VINCENZO 19	1 CAM	BASSINI MATILDE	05.04.2005
TIARINI 13	1 CAM	COLOMBARI LUCIANA	19.04.1988
TIARINI 11	1 CAM	DONATI SERGIO	13.07.2004
DI VINCENZO 17	1 CAM	PECCENINI M. GRAZIA	07.02.2005

		Nominativo Socio	Anzian. Iscriz
DISABILI			
TIARINI 13	1 CAM	MUSTO FRANCESCO	15.06.2005
TIARINI 11	1 CAM	GRANDI ANNA MARIA	28.03.2003
TIARINI 17	2 CAM	SANFILIPPO AGATINO	20.03.2003
DI VINCENZO 15	2 CAM	BOLOGNESI CESARINA	10.01.2006
TIARINI 15	1 CAM	NESSUNA RISERVA DOPO RINUNCIA	
DI VINCENZO 17	1 CAM	NESSUNA DOMANDA PRESENTATA	
DI VINCENZO 19	1 CAM	NESSUNA DOMANDA PRESENTATA	
BANDO MAGGIO 46 DOMANDE PER 5 ALLOGGI			
BENTIVOGLI 27	1 CAM	MAZZINI LORENZA	14.03.2003
LIBIA 8/3°	3 CAM	DE TOMASI ANDREA	18.09.1986
CASARINI 11	1 CAM	RONTINI EMILIANO	17.03.1998
P. FABBRI 53	1 CAM	TROTTER GIORGIO	04.07.1975
E. DE AMICIS 4	1 CAM	STAGNI MASSIMO	01.10.1991
BANDO GIUGNO 46 DOMANDE PER 4 ALLOGGI			
PACCHIONI 11	1 CAM	NANNI ANNALISA	25.09.1990
TANARI 40	1 CAM	RICCO' CLAUDIO	05.07.2004
MARINI 1	1 CAM	PARISINI SUSANNA	14.01.1999
FERRARA 11	3 CAM	BORIANI AVIO	13.07.1976
BANDO DISABILI 1 DOMANDA PER 3 ALLOGGI			
TIARINI 15	1 CAM	DI CATALDO GRAZIA	09.11.2004
DI VINCENZO 17	1 CAM	NESSUNA DOMANDA PRESENTATA	
DI VINCENZO 19	1 CAM	NESSUNA DOMANDA PRESENTATA	
I BANDO GIOVANI COPPIE 9 DOMANDE PER 5 ALLOGGI			
PALMIERI 39	2 CAM	PISANI VITTORIO	12.10.2006
PACCHIONI 16	2 CAM	ORIENTI MARCO	27.02.2001
RUSCONI 10	2 CAM	NORMANNO ANDREA	19.12.2006
M.L. KING 17	2 CAM	TAVOLARIO PATRIZIA	05.06.2006
MURATORI 6	2 CAM	NESSUNA RISERVA DOPO 2 RINUNCE	
I BANDO SFRATTATI 2 DOMANDE PER 2 ALLOGGI			
RANUZZI 3	1 CAM	CARINI CARLA	28.10.2004
REPUBBLICA 7	2 CAM	NESSUNA RISERVA DOPO 1 RINUNCIA	
BANDO LUGLIO 57 DOMANDE PER 5 ALLOGGI			
G. ROSSI 16	1 CAM	MENEGUS ROSANNA	14.11.2002
LIBIA 12	3 CAM	BIAVATI CATIA	02.08.1979
PACCHIONI 4	1 CAM	PIRAZZOLI MARCO	26.07.2001
M.L.KING 13	3 CAM	GHEDUZZI ANGELA	22.03.1973
DE AMBRIS 12	1 CAM	BACILIERI ELENA	20.06.1973
BANDO DISABILI 1 DOMANDA PER 2 ALLOGGI			
DI VINCENZO 17	1 CAM	CALDERARO MICHELE	27.06.2007
DI VINCENZO 19	1 CAM	NESSUNA DOMANDA PRESENTATA	

Nominativo Socio

Anzian. Iscriz

BANDO SETTEMBRE 38 DOMANDE PER 6 ALLOGGI

REPUBBLICA 7	1 CAM	TRENTI CAROLINA	07.05.1919
SALGARI 17	3 CAM	BOREA VALTER	15.06.1987
BENTIVOGLI 46	2 CAM	MARESCALCHI LEA	20.09.1990
BENTIVOGLI 42	1 CAM	PRIORI GIULIANA	31.05.1991
REPUBBLICA 7	2 CAM	GABRIELE GIANLUCA	01.06.1994
TANARI 38	1 CAM	BORTOLAZZI DARCO	22.10.1998

BANDO ANZIANI 1 DOMANDA PER 1 ALLOGGIO

DI VINCENZO 19	1 CAM	PASSARINI GIORDANO	26.06.2007
----------------	-------	--------------------	------------

BANDO OTTOBRE 36 DOMANDE PER 6 ALLOGGI

REPUBBLICA 7	2 CAM	BACCHELLI BARBARA	11.01.1993
ZANOLINI 29	2 CAM	OLIVI PIETRO	27.07.2004
MURATORI 6	2 CAM	COSTA SUSANNA	30.11.1993
SALGARI 3	2 CAM	TAMMARO DAVIDE	06.05.1992
SALGARI 5	3 CAM	PATTI LEONARDO	30.11.1990
M. L. KING 15	2 CAM	SCAPINELLI MARIA ROSA	31.03.1959

BANDO NOVEMBRE 59 DOMANDE PER 6 ALLOGGI

PRATELLO 92	2 CAM	ZUNTINI VILIO	02.07.1976
PRATELLO 92	3 CAM	DEGLI ESPOSTI G. FRANCO	14.12.1987
PACCHIONI 15	1 CAM	MARCOSANTI AGNESE	20.03.2001
ZAMBECCARI 26	3 CAM	SOSTO MARIA CARMELA	27.11.1997
PACCHIONI 20	1 CAM	INGARGIOLA GIUSEPPE	31.07.1995
VASCO DE GAMA 23	2 CAM	PAGANINI FRANCO	10.10.1972

II BANDO GIOVANI COPPIE 6 DOMANDE PER 4 ALLOGGI

PACCHIONI 2	2 CAM	BUONAPACE ANDREA	18.12.2006
BENTIVOGLI 74	2 CAM	ORTICELLI LIDIA	31.10.2006
TIARINI 15	2 CAM	RINGRESSI ALESSANDRO	04.02.2003
TIARINI 13	2 CAM	RENNA LIDIA	18.07.2006

II BANDO SFRATTATI 2 DOMANDE PER 2 ALLOGGI

TIARINI 1/3°	2 CAM	FRANCHINI MARIANGELA	21.12.2006
DI VINCENZO 17	2 CAM	BATTOLINI NADIA	02.10.2007

BANDO DICEMBRE 60 DOMANDE PER 8 ALLOGGI

DE AMICIS 1	1 CAM	ALBERTI GIOVANNI	25.01.1914
VASCO DE GAMA 21	1 CAM	VENTURA PAOLA	08.03.1973
BENTIVOGLI 25	2 CAM	RONCATI LISA	16.06.1993
SALGARI 17	2 CAM	CONSOLI LORENZO	16.02.1994
PALMIERI 39	1 CAM	TOSTO ALESSANDRO	16.04.1996
DE AMICIS 3	3 CAM	CESARI LAMBERTO	04.04.1997
DE AMICIS 4	3 CAM	SALVO MARINA	25.02.2003
CAIROLI 16	MONOLOC	POMPONI ANTONIO	31.03.2003

ELENCO DEI SOCI CHE HANNO RINUNCIATO ALL'ASSEGNAZIONE ALLOGGIO NEL CORSO DEL 2007

LABBRI ROMANO, ZARDON GIACOMO, CAVALLINI MARISA, CREMESANI FRANCO, LAOS RIVA ADRIANA, VITALE ANTONINO, BASTELLI BENITO, LANZARINI GIANNI, TADOLINI ELEONORA, GRANDI MARCO, MONETTI BEATRICE, RIZZI GIUSEPPE, CARUSO GIACOMO, BERGAMASCHI LUCIA.

Martedì
18 marzo 2008
alle ore 20.30

Vallereno Club
Via del Giglio, 7
Bologna

25^a

FESTA SOCIALE 2008

ORGANIZZATA DALLA COMMISSIONE CULTURA
TEMPO LIBERO e coordinamento commissioni soci
in collaborazione con il Vallereno Club

Come è ormai consuetudine, saranno presenti i **volontari dell'Istituto Ramazzini** che offriranno le uova pasquali (Atti Bassi) il cui ricavato sarà interamente devoluto all'istituto stesso

Un **simpatico omaggio** alle signore e pasticcini per tutti

Nel corso della serata estrazione di **ricchi premi**
Il **1° premio** consiste in un **week-end per 2 persone**
offerto da **Sugar Viaggi**

I biglietti si ritirano presso le Commissioni Soci e il martedì e il giovedì d
alle 15 alle 17 presso la sede della Cooperativa dal 26/02/08



ORCHESTRA
Massimo
Budriesi

Luoghi ed orari utili per ritirare i biglietti per la Festa Sociale, a partire da lunedì 25 febbraio 2008

	Giorni	Date	Orari
Borgo Panigale Via Fausto Coppi, 1	Martedì	26/2 e 4/3	dalle ore 21,00 alle ore 22,00
Navile Beverara Via Vasco De Gama, 23	Giovedì	28/2 e 6/3	dalle ore 20,30 alle ore 22,00
Noce Via Zanardi		<i>(Rivolgersi Via Vasco De Gama, 23)</i>	
Navile Bolognina Via Tiarini, 11 (interno)	Martedì	26/2 e 4/3	dalle ore 18,30 alle ore 20,00
Navile Corticella Via Verne, 12	Lunedì	25/2 e 3/3	dalle ore 18,30 alle ore 19,30
Porto Cairoli Via Cairoli, 16	Mercoledì	27/2 e 5/3	dalle ore 18,00 alle ore 19,00
Porto Casarini Via Casarini 24/26	Giovedì	28/2 e 6/3	dalle ore 18,00 alle ore 19,30
Reno Barca Via Bergamini, 5/7	Martedì	26/2 e 4/3	dalle ore 18,00 alle ore 19,00
Reno Barca Via De Ambris	Martedì	26/2 e 4/3	dalle ore 18,00 alle ore 19,00
Reno Barca Piazza Capitini	Lunedì	25/2	dalle ore 21,00 alle ore 22,00
San Donato "Pilastro" Via Salgari, 13	Giovedì	28/2 e 6/3	dalle ore 18,00 alle ore 19,00
San Donato Repubblica	Lunedì	25/2 e 3/3	dalle ore 20,30 in poi
Costa Saragozza Via Pacchioni, 4-6	Giovedì	28/2 e 6/3	dalle ore 18,00 alle ore 19,00
Costa Saragozza Via Pratello		<i>(Rivolgersi Via Pacchioni, 4-6)</i>	
Savena Fossolo Via Lincoln, 32	Martedì	26/2 e 4/3	dalle ore 18,00 alle ore 19,00
Via Misa e Via Barbacci		<i>(Rivolgersi Via Lincoln, 32)</i>	
Savena Mazzini Via Napoli, 14	Mercoledì	27/2 e 5/3	dalle ore 18,00 alle ore 19,00
Via Istria		<i>(Rivolgersi Via Napoli, 14)</i>	
San Vitale Via Bentivogli, 19/c	Venerdì	29/2 e 7/3	dalle ore 17,00 alle ore 18,30
Via Zanolini		<i>(Rivolgersi Via Bentivogli, 19/c)</i>	
Casalecchio di Reno Via Martiri Piazza Fontana, 9		<i>(Rivolgersi Sig. Tanzillo / Sig. Del Melo)</i>	



di FRANCO VENTURI & C.

Tel. 051/731110 (4linee r.a.) - Fax 051/731613

VIA CARPANELLI, 25 -
40011 ANZOLA EMILIA (BO)



Via dell'Arcoveggio, 82 - 40128 Bologna
tel. 051.4174511 - fax 051.4174555
futura-press@ag-exploit.it
exploit@ag-exploit.it



L'AGENZIA TURISTICA PER E DELL'ASSOCIAZIONISMO
SENZA SCOPO DI LUCRO

Prima di decidere, consultaci, troverai l'occasione che cerchi!!!

SUGAR VIAGGI - Via Riva Reno 77/A - 40121 Bologna
Telefono 051.23.21.24-051.23.23.45 • Telefax 051.22.17.55



TERMOSANITARI Corradini S.p.A.



Novellini

Box doccia e vasche idro

bongio

**Mobili Cima
Sanitari Pozzi-Ginori**

Rubinerie Hans Grohe

Via Monterumici n. 36 Bologna (zona Ospedale Maggiore)
SCONTO CONVENZIONATO PER I SOCI (40 + 5%)
Tel. 051.311975 - 051.387191 - fax 051.38.7373

KONE MonoSpace™

L'ascensore lascia spazio alle idee

Immaginate un ascensore senza sala macchina

Non vi dice molto? Allora immaginate di avere uno spazio in più a disposizione, da poter utilizzare come vi pare o, se siete dei progettisti, di poter piazzare un ascensore dove volete senza vincoli creativi.

Immaginate di poter costruire un vano ascensore e di proseguire poi nei lavori senza interruzioni perché è possibile installarlo senza tenere impegnata alcuna gru e senza ponteggi. Immaginate un ascensore silenzioso preciso nel livellamento al piano, che si muove veloce e sicuro consumando molto meno di qualsiasi altro elevatore. Immaginate un ascensore ecologico, rispettoso dell'ambiente e con un bassissimo impatto ambientale.

Ora potete smettere di immaginare. Quest'ascensore esiste già e si chiama **KONE MonoSpace™**, non necessita di sala macchina perché invece di un organo convenzionale utilizza un motore sincrono assiale

KONE EcoDisc™ che a parità di portata è più economico, silenzioso, compatto e leggero dei sistemi a funi e oleodinamici. È più sicuro perché si eliminano i rischi di perdite d'olio, si utilizzano minori potenze, si applica un motore già ampiamente collaudato e perfezionato in campi come la robotica e l'automazione industriale.

KONE MonoSpace™ esaudisce tutte le richieste che avete immaginato. Inoltre è il primo ascensore progettato e costruito in conformità alla nuova Direttiva europea ascensori, 95 / 16 / CE: questo significa che in futuro non avrete costi o problemi di adeguamento normativo.



KONE Ascensori - marca **Sabim**

